



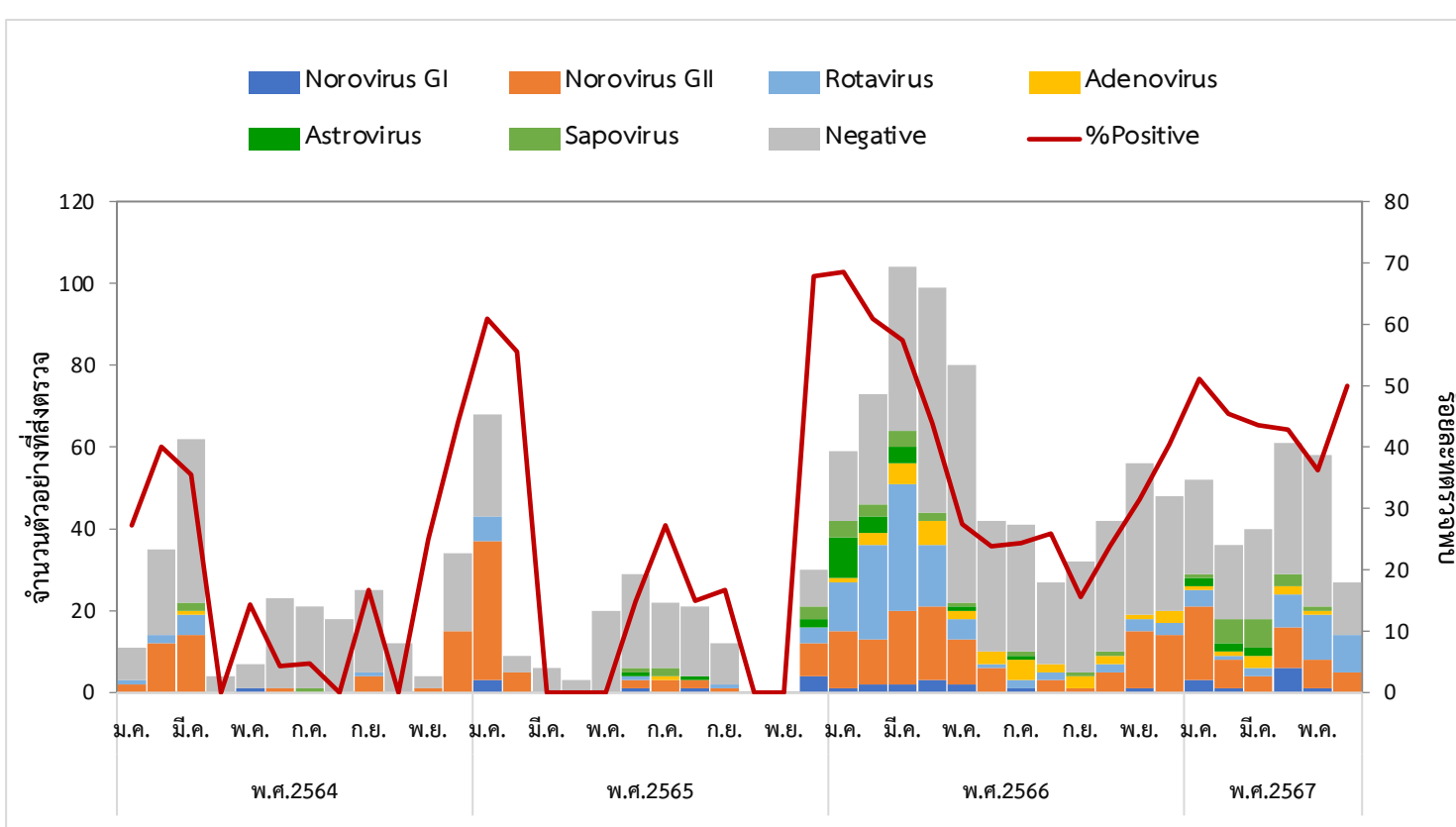
กรมควบคุมโรค  
Department of Disease Control

# รายงานผลการเฝ้าระวังเชื้อไวรัสก่อโรคอุจจาระร่วงเฉียบพลัน ประจำเดือนมิถุนายน 2567

กองระบาดวิทยา กรมควบคุมโรค กระทรวงสาธารณสุข

ข้อมูลจากการเฝ้าระวังเชื้อไวรัสก่อโรคอุจจาระร่วงเฉียบพลันที่กองระบาดวิทยาดำเนินการเฝ้าระวังร่วมกับโรงพยาบาลเครือข่าย 23 แห่ง และศูนย์โรคอุบัติใหม่ด้านคลินิก คณะแพทยศาสตร์ โรงพยาบาลจุฬาลงกรณ์ ตั้งแต่วันที่ 1 มกราคม - 30 มิถุนายน 2567 มีตัวอย่างส่งตรวจจำนวน 259 ตัวอย่าง ตัวอย่างที่ส่งตรวจส่วนใหญ่เป็นกลุ่มเด็กอายุต่ำกว่า 5 ปี (ร้อยละ 63.32) ตรวจพบสารพันธุกรรมเชื้อไวรัสก่อโรคอุจจาระร่วงเฉียบพลัน จำนวน 114 ตัวอย่าง (ร้อยละ 44.02) เชื้อที่พบมากที่สุด คือ **Norovirus GII** ร้อยละ **36.84** รองลงมา คือ **Rotavirus (26.32)** และ **Sapovirus (12.28)** เมื่อพิจารณาการตรวจพบเชื้อจำแนกตามกลุ่มอายุเรียงจากมากไปน้อย ดังนี้ กลุ่มอายุ 5-9 ปี (19/30, 63.33%) กลุ่มอายุ 15-24 ปี (4/8, 50.00%) กลุ่มอายุ 0-4 ปี (77/164, 46.95%) กลุ่มอายุ 10-14 ปี (6/16, 37.50%) กลุ่มอายุ 60 ปีขึ้นไป (5/19, 26.32%) และกลุ่มอายุ 25-59 ปี (3/22, 13.64%)

จำนวนตัวอย่างที่ส่งตรวจจำแนกตามผลการตรวจทางห้องปฏิบัติการรายเดือน และร้อยละของการตรวจพบเชื้อ ระหว่างวันที่ 1 มกราคม 2564 - 30 มิถุนายน 2567



ผลการตรวจสารพันธุกรรมเชื้อไวรัสก่อโรคอุจจาระร่วงเฉียบพลัน จำแนกตามเชื้อที่พบ ระหว่างวันที่ 1 มกราคม - 30 มิถุนายน 2567 (N=114)

เชื้อที่พบ	จำนวน (ร้อยละ)	เชื้อที่พบ	จำนวน (ร้อยละ)
1. Norovirus GII	42 (36.84)	8. Norovirus GII + Rotavirus	4 (3.51)
2. Rotavirus	30 (26.32)	9. Rotavirus + Sapovirus	1 (0.88)
3. Sapovirus	14 (12.28)	10. Adenovirus + Sapovirus	1 (0.88)
4. Adenovirus	6 (5.26)	11. Astrovirus + Sapovirus	1 (0.88)
5. Norovirus GI	5 (4.39)	12. Norovirus GI + Norovirus GII + Sapovirus	1 (0.88)
6. Astrovirus	4 (3.51)	13. Norovirus GII + Rotavirus + Sapovirus	1 (0.88)
7. Norovirus GI + Norovirus GII	4 (3.51)		

## ผลการเฝ้าระวังเชื้อไวรัสก่อโรคอุจจาระร่วงเฉียบพลัน "ระหว่างวันที่ 1 - 30 มิถุนายน 2567"

- มีตัวอย่างส่งตรวจจำนวน 26 ตัวอย่าง
- จากโรงพยาบาลเครือข่าย 5 แห่ง ได้แก่
  - โรงพยาบาลวชิระภูเก็ต จ.ภูเก็ต จำนวน 11 ตัวอย่าง
  - โรงพยาบาลแม่จัน จ.เชียงราย จำนวน 9 ตัวอย่าง
  - โรงพยาบาลราชบุรี จ.ราชบุรี จำนวน 3 ตัวอย่าง
  - โรงพยาบาลพระนครศรีอยุธยา จ.พระนครศรีอยุธยา จำนวน 2 ตัวอย่าง
  - โรงพยาบาลพระปกเกล้า จ.จันทบุรี จำนวน 1 ตัวอย่าง
- เป็นเพศชาย 18 ราย และเพศหญิง 8 ราย
- ค่ามัธยฐานอายุของผู้ป่วยที่ส่งตรวจเท่ากับ 4 ปี (อายุ 25 วัน - 78 ปี)
- ผลการตรวจทางห้องปฏิบัติการพบสารพันธุกรรมเชื้อไวรัสก่อโรคอุจจาระร่วงเฉียบพลัน จำนวน 13 ตัวอย่าง (ร้อยละ 50.00)
- เชื้อที่พบมากที่สุด คือ **Rotavirus** ร้อยละ **61.54**

## ร้อยละของตัวอย่างที่ตรวจพบสารพันธุกรรมเชื้อไวรัสก่อโรคอุจจาระร่วงเฉียบพลัน จำแนกตามเชื้อที่พบ ระหว่างวันที่ 1 - 30 มิถุนายน 2567 (N=13)

เชื้อที่พบ	จำนวน (ร้อยละ)
1. Rotavirus	8 (61.54)
2. Norovirus GII	4 (30.77)
3. Norovirus GII + Rotavirus	1 (7.69)

ผู้เรียบเรียง : กาญจนา เมณฑิกุล

จัดทำและเผยแพร่โดย กลุ่มพัฒนาระบบเฝ้าระวังทางระบาดวิทยาโรคติดต่อ กองระบาดวิทยา กรมควบคุมโรค



02 590 3900



doe\_cd@ddc.mail.go.th

